

Konjunkturstatistik, löner för statlig sektor, januari 2009

Salaries in The Governmental Sector, January 2009

I korta drag

Löneökningen för statlig sektor var 2,7 procent

Den preliminära genomsnittliga månadslönen för hel- och deltidsanställda inom statlig sektor var 29 810 kronor under januari 2009. Detta är en ökning med 2,7 procent sedan januari 2008.

Inom civilförvaltningen ökade lönerna med 2,9 procent och för försvaret ökade lönerna med 1,1 procent.

För kvinnor inom statlig sektor ökade lönerna med 3,1 procent medan männens löner ökade med 2,7 procent.

Förändringstalen är baserade på skillnader mellan de definitiva lönerna 2008 och de preliminära lönerna 2009.

Antal sysselsatta minskade med 3,2 procent

Antalet sysselsatta inom den statliga sektorn var 215 850 under januari 2009. Detta är jämfört med januari 2008 en minskning med 7 140 personer eller 3,2 procent. De sysselsatta var fördelade på 109 540 kvinnor och 106 310 män.

Inom civilförvaltningen var antalet sysselsatta 194 440 under januari 2009. Detta är jämfört med januari 2008 en minskning med 6 390 personer.

Från och med januari 2009 har delar av Vägverket och Banverket privatiserats. Cirka 4 000 anställda, varav cirka 80 procent är män, har därmed övergått till privat sektor.

Inom försvaret minskade antalet anställda med 700 personer till 19 970 under samma period.

Medlingsinstitutet
National Mediation Office

 **Statistiska centralbyrån**
Statistics Sweden

Christina Eurén, tfn 08-545 292 40/45,
christina.euren@mi.se
www.mi.se

Ann-Katrin Larsson, SCB, tfn 019-17 68 80
anki.larsson@scb.se
www.scb.se

Statistiken har producerats av SCB på uppdrag av Medlingsinstitutet (MI), som ansvarar för officiell statistik inom området.

ISSN 0082-0237 Serie AM – Arbetsmarknad. Utkom den 30 mars 2009.
URN:NBN:SE:SCB-2009-AM17SM0903_pdf
Tidigare publicering: Se avsnittet Fakta om statistiken.
Utgivare av Statistiska meddelanden är Mats Wadman, SCB.

Innehåll

Statistiken med kommentarer	3
Löner	3
Genomsnittlig månadslön och procentuell förändring fördelad efter heltid/deltid	3
Genomsnittlig månadslön och procentuell förändring fördelad efter myndighetsgrupper	3
Sysselsättning	4
Antal sysselsatta och procentuell förändring	4
Tabeller	5
1. Statlig sektor – genomsnittlig månadslön, fördelad efter myndighet, januari 2009	5
2. Statlig sektor – genomsnittlig månadslön, inklusive retroaktiv lön, fördelad efter myndighet, januari 2008	6
3. Statlig sektor – genomsnittlig månadslön fördelad efter näringsgren, januari 2009	7
4. Statlig sektor – genomsnittlig månadslön, utveckling fr.o.m. januari 2007 t.o.m. januari 2009	8
5. Statlig sektor – antal sysselsatta fördelade efter myndighet, januari 2009	9
6. Statlig sektor – antal sysselsatta fördelade efter län, januari 2009	10
7. Statlig sektor – antal sysselsatta fördelade efter näringsgren, januari 2009	11
Fakta om statistiken	12
Inledning	12
Detta omfattar statistiken	12
Objekt och population	12
Statistiska mått	12
Variabler	13
Redovisningsgrupper	13
Så görs statistiken	13
Statistikens tillförlitlighet	14
Bortfall	14
Täckning	14
Bra att veta	14
Spridningsformer	14
Primärmaterial	14
Annan statistik	14
In English	15
Summary	15
List of tables	15
List of terms	16

Statistiken med kommentarer

Löner

Löneutvecklingen mellan januari 2008 och januari 2009 var för hel- och deltidstjänstgörande 2,7 procent. Kvinnornas löner ökade med 3,1 procent och männen löner ökade med 2,7 procent. Den genomsnittliga månadslönen för deltidstjänstgörande i tabellen nedan är uppräknad till heltidslön.

Genomsnittlig månadslön och procentuell förändring fördelad efter heltid/deltid

	Genomsnittlig månadslön		
	Januari 2008	Januari 2009	%
Heltidstjänstgörande			
Kvinnor	27 360	28 200	+ 3,1
Män	30 870	31 710	+ 2,7
Totalt	29 220	30 020	+ 2,7
Deltidstjänstgörande			
Kvinnor	25 760	26 460	+ 2,7
Män	30 890	31 700	+ 2,6
Totalt	27 410	28 120	+ 2,6
Hel- och deltidstjänstgörande			
Kvinnor	27 110	27 940	+ 3,1
Män	30 880	31 710	+ 2,7
Totalt	29 020	29 810	+ 2,7

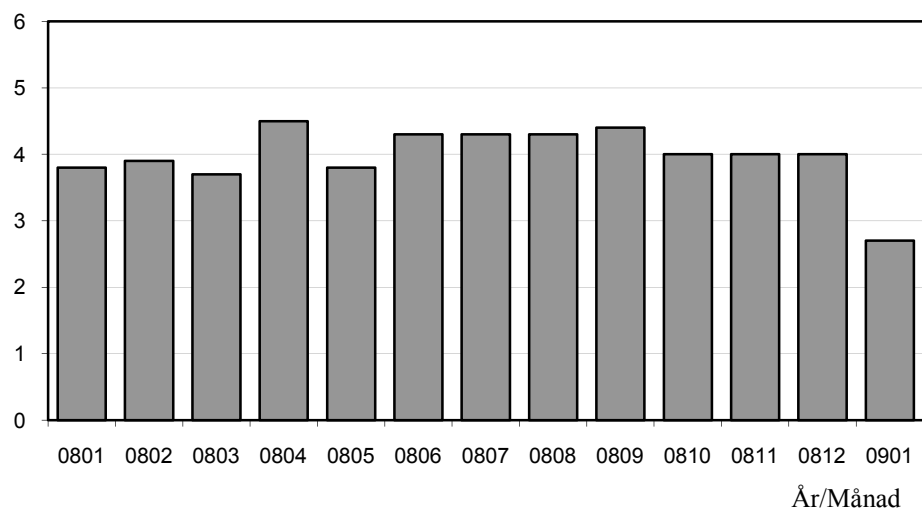
För civilförvaltningen ökade lönerna med 2,9 procent mellan januari 2008 och januari 2009. Försvarets löner ökade med 1,1 procent och löneökningen för den totala statliga sektorn var 2,7 procent för samma period.

Genomsnittlig månadslön och procentuell förändring fördelad efter myndighetsgrupper

	Genomsnittlig månadslön		
	Januari 2008	Januari 2009	%
Civilförvaltningen			
Kvinnor	27 080	27 910	+ 3,1
Män	30 800	31 760	+ 3,1
Totalt	28 850	29 700	+ 2,9
Försvaret			
Kvinnor	27 000	27 780	+ 2,9
Män	31 130	31 300	+ 0,6
Totalt	30 200	30 540	+ 1,1
Totalt			
Kvinnor	27 110	27 940	+ 3,1
Män	30 880	31 710	+ 2,7
Totalt	29 020	29 810	+ 2,7

Löneutveckling inom statlig sektor

Procent



Diagrammet ovan som visar löneutvecklingen inom den statliga sektorn baseras på preliminära löneuppgifter plus retroaktiv lön jämfört mot definitiva löneuppgifter 12 månader tidigare.

Sysselsättning

Antalet sysselsatta i den statliga sektorn minskade med 7 140 personer mellan januari 2008 och januari 2009. Civilförvaltningen minskade med 6 390 personer och försvarets minskning uppgick till 700 personer för samma period.

Från och med januari 2009 har delar av Vägverket och Banverket privatiserats. Cirka 4 000 anställda, de flesta män, har därmed övergått till privat sektor.

Antal sysselsatta och procentuell förändring

	Antal sysselsatta		
	Januari 2008	Januari 2009	%
Civilförvaltningen	200 820	194 440	- 3,2
Omräknat till heltidspersoner	176 790	172 750	- 2,3
Försvaret	20 670	19 970	- 3,4
Omräknat till heltidspersoner	19 840	19 260	- 2,9
Totalt	222 990	215 850	- 3,2
Omräknat till heltidspersoner	197 990	193 320	- 2,4

Tabeller

1. Statlig sektor – genomsnittlig månadslön, fördelad efter myndighet, januari 2009

1. Governmental sector – average monthly salary, by authority, January 2009

Myndighet	Genomsnittlig månadslön, kronor							Förändring från föregående år	
	Heltidstjänstgörande			Deltids- tjänst- görande Totalt	Hel- och deltidstjänstgörande			Kronor	Procent
	Kvinnor	Män	Totalt		Kvinnor	Män	Totalt		
TOTALT	28 197	31 711	30 024	28 117	27 935	31 710	29 812	797	2,7
HELSTATLIG VERKSAMHET	28 193	31 713	30 023	28 119	27 932	31 712	29 812	795	2,7
CIVILFÖRVALTNINGEN	28 180	31 765	29 925	28 066	27 909	31 761	29 702	849	2,9
Polisväsendet	26 526	30 250	28 912	27 400	26 412	30 244	28 800	293	1,0
Domstolsväsendet	28 771	37 595	31 379	26 415	28 584	37 587	31 199	1 179	3,9
Kriminalvården	24 016	24 486	24 280	26 806	24 117	24 756	24 467	70	0,3
Migrationsverket	25 934	27 883	26 683	26 903	25 874	28 104	26 702	469	1,8
Försäkringskassan	24 502	28 426	25 463	24 975	24 385	28 892	25 399	377	1,5
Skatteverket	28 172	32 526	29 883	26 791	27 678	32 508	29 406	1 303	4,6
Länsstyrelserna	27 042	29 725	28 170	26 322	26 856	29 570	27 953	1 162	4,3
Kronofogdemyndigheten	24 702	28 012	25 895	25 070	24 573	28 136	25 802	348	1,4
Tullverket	29 240	30 196	29 790	27 944	28 898	30 151	29 581	1 784	6,4
Universitet och högskolor	29 232	33 698	31 439	29 067	28 831	33 490	31 031	713	2,4
Lantbruksuniversitetet	28 177	32 410	30 234	28 782	28 033	32 332	30 021	527	1,8
Skogsstyrelsen	27 810	29 132	28 738	22 336	27 603	29 065	28 625	1 543	5,7 ¹
Banverket	30 717	31 093	31 020	30 911	30 628	31 117	31 016	2 386	8,3
Vägverket	30 849	34 617	33 336	31 312	30 463	34 607	33 156	4 766	16,8 ¹
Arbetsförmedlingen	27 670	28 893	28 169	26 325	27 356	28 816	27 908	504	1,8
Övriga myndigheter	30 845	34 523	32 482	29 138	30 408	34 331	32 096	944	3,0
FÖRSVARET	27 826	31 302	30 570	29 488	27 781	31 303	30 536	332	1,1
ÖVR STATLIGT LÖNE- REGLERAD VERKSAMHET	30 664	29 711	30 242	27 468	29 458	29 964	29 665	1 601	5,7

Förändringssiffrorna är baserade på skillnader mellan de definitiva lönerna 2008 och de preliminära lönerna 2009.

1) Förändringssiffran är påverkad av strukturella förändringar.

2. Statlig sektor – genomsnittlig månadslön, inklusive retroaktiv lön, fördelad efter myndighet, januari 2008

2. Governmental sector – average monthly salary, including retroactive salary, by authority, January 2008

Myndighet	Genomsnittlig månadslön, kronor							Förändring från föregående år	
	Heltidstjänstgörande			Deltids- tjänst- görande Totalt	Hel- och deltidstjänstgörande			Kronor	Procent
	Kvinnor	Män	Totalt		Kvinnor	Män	Totalt		
TOTALT	27 357	30 874	29 221	27 410	27 107	30 876	29 015	1 063	3,8
HELSTATLIG VERKSAMHET	27 355	30 878	29 222	27 412	27 106	30 879	29 017	1 063	3,8
CIVILFÖRVALTNINGEN	27 331	30 796	29 059	27 376	27 079	30 804	28 853	1 036	3,7
Polisväsendet	26 225	29 975	28 644	26 835	26 102	29 939	28 507	933	3,4
Domstolsväsendet	27 292	36 872	30 186	25 687	27 144	36 822	30 020	383	1,3
Kriminalvården	23 921	24 431	24 211	26 665	24 038	24 684	24 397	855	3,6
Migrationsverket	25 592	27 251	26 234	26 232	25 524	27 425	26 233	727	2,9
Försäkringskassan	24 200	27 907	25 104	24 469	24 048	28 356	25 022	758	3,1
Skatteverket	26 860	31 146	28 552	25 718	26 422	31 135	28 103	937	3,4
Länsstyrelserna	25 763	28 512	26 978	25 334	25 624	28 404	26 791	763	2,9
Kronofogdemyndigheten	24 385	27 776	25 619	24 220	24 162	27 930	25 454	680	2,7
Tullverket	27 576	28 307	28 004	26 578	27 249	28 242	27 797	437	1,6
Universitet och högskolor	28 357	33 056	30 708	28 518	27 994	32 854	30 318	1 200	4,1
Lantbruksuniversitetet	27 624	32 153	29 846	27 590	27 294	32 047	29 494	1 150	4,1
Skogsstyrelsen	25 945	27 728	27 185	24 942	25 764	27 677	27 082	1 396	5,4
Banverket	28 168	28 715	28 613	29 059	28 163	28 746	28 630	317	1,1
Vägverket	26 347	29 080	28 362	28 862	26 204	29 209	28 390	589	2,1
Arbetsförmedlingen	27 177	28 302	27 642	26 043	26 880	28 242	27 404	1 569	6,1
Övriga myndigheter	30 089	33 656	31 699	28 347	29 620	33 444	31 284	1 265	4,2
FÖRSVARET	27 100	31 138	30 271	28 483	26 997	31 131	30 204	1 320	4,6
ÖVR STATLIGT LÖNE- REGLERAD VERKSAMHET	28 435	28 529	28 477	26 483	27 570	28 762	28 064	1 321	4,9

Förändringssiffrorna är baserade på skillnader mellan de definitiva lönerna 2007 och de definitiva lönerna 2008.

3. Statlig sektor – genomsnittlig månadslön fördelad efter näringsgren, januari 2009

3. Governmental sector – average monthly salary by industry sector, January 2009

Näringsgren/SNI 2007	Genomsnittlig månadslön, kronor							Förändring från föregående år	
	Heltidstjänstgörande			Deltids- tjänst- görande Totalt	Hel- och deltidstjänstgörande			Kronor	Procent
	Kvinnor	Män	Totalt		Kvinnor	Män	Totalt		
Totalt	28 197	31 711	30 024	28 117	27 935	31 710	29 812	797	2,7
F Byggverksamhet	30 717	31 093	31 020	30 911	30 628	31 117	31 016	2 356	8,2 ¹
K Finans- och försäkringsverksamhet	27 606	29 966	28 529	24 873	27 144	29 791	28 101	1 025	3,8
L Fastighetsverksamhet	30 379	30 476	30 449	30 096	30 351	30 462	30 430	451	1,5
M Juridik, ekonomi, vetenskap och teknik	25 820	33 729	29 957	29 294	25 838	33 765	29 893	-170	-0,6
N Arbetsförmedling m.m.	27 670	28 893	28 169	26 325	27 356	28 816	27 908	504	1,8
O Offentlig förvaltning och försvar; obl. socialförsäkring	27 953	31 411	29 762	27 669	27 711	31 437	29 582	775	2,7
84.1 Offentlig förvaltning	29 792	33 547	31 487	28 418	29 380	33 492	31 152	1 265	4,2
84.2 Offentliga tjänster	27 261	30 482	29 297	27 835	27 149	30 486	29 212	408	1,4
84.3 Obligatorisk socialförsäkring	24 502	28 426	25 463	24 975	24 385	28 892	25 399	377	1,5
P Utbildning	29 096	33 560	31 275	28 921	28 701	33 361	30 871	705	2,3
85.2 Grundskoleutbildning	26 822	28 082	27 162	24 045	26 183	27 652	26 537	702	2,7
85.4 Eftergymnasial utbildning	29 171	33 629	31 369	29 056	28 787	33 430	30 974	698	2,3
Q Vård och omsorg	26 671	27 141	26 913	28 454	26 683	27 763	27 231	608	2,3
R Kultur, nöje och fritid	27 670	28 558	28 086	25 004	27 244	28 251	27 695	1 126	4,2

Förändringssiffrorna är baserade på skillnader mellan de definitiva lönerna 2008 och de preliminära lönerna 2009.

1) Förändringssiffran är påverkad av strukturella förändringar.

4. Statlig sektor – genomsnittlig månadslön, utveckling fr.o.m. januari 2007 t.o.m. januari 2009

4. Governmental sector – average monthly salary, from January 2007 to January 2009

Mätmånad	Genomsnittlig månadslön, kronor			Förändring från föregående år, procent		
	preliminär	preliminär+retro	definitiv	preliminär mot preliminär	preliminär+retro mot definitiv	definitiv mot definitiv
jan-07	27 730	–	27 950	4,4	–	3,8
feb-07	27 710	–	27 900	4,4	–	3,8
mar-07	27 740	–	27 940	4,3	–	3,9
apr-07	27 800	–	27 990	4,2	–	3,4
maj-07	27 890	–	28 060	4,2	–	3,7
jun-07	27 840	–	27 970	4,0	–	3,9
jul-07	27 850	–	27 970	4,0	–	3,8
aug-07	27 720	–	27 840	3,7	–	3,6
sep-07	27 910	–	28 010	3,1	–	3,0
okt-07	28 040	–	28 460	3,1	–	2,6
nov-07	28 100	–	28 510	2,7	–	2,5
dec-07	28 200	–	28 590	1,9	–	2,6
jan-08	28 200	–	29 020	1,7	–	3,8
feb-08	28 180	28 980	–	1,7	3,9	–
mar-08	28 230	28 970	–	1,8	3,7	–
apr-08	28 540	29 240	–	2,7	4,5	–
maj-08	28 590	29 130	–	2,5	3,8	–
jun-08	28 900	29 180	–	3,8	4,3	–
jul-08	28 920	29 160	–	3,8	4,3	–
aug-08	28 790	29 020	–	3,8	4,3	–
sep-08	29 030	29 230	–	4,0	4,4	–
okt-08	29 230	29 590	–	4,2	4,0	–
nov-08	29 400	29 650	–	4,6	4,0	–
dec-08	29 640	29 730	–	5,1	4,0	–
jan-09	29 810	29 810	–	5,7	2,7	–

5. Statlig sektor – antal sysselsatta fördelade efter myndighet, januari 2009

5. Governmental sector – number of employees by authority, January 2009

Myndighet	Antal					Förändring från föregående år	Heltidspersoner	
	Samtliga	Heltids- tjänstgörande		Deltids- tjänstgörande			Antal	Därav kvinnor, procent
		Kvinnor	Män	Kvinnor	Män			
TOTALT	215 849	82 070	89 335	27 471	16 973	-7 138	193 323	50,1
HELSTATLIG VERKSAMHET	215 433	81 924	89 220	27 366	16 923	-7 114	192 993	50,1
CIVILFÖRVALTNINGEN	194 437	77 473	74 091	26 835	16 038	-6 386	172 750	53,2
Justitiedepartementet	47 614	18 532	22 717	3 576	2 789	499	44 499	46,3
Polisväsendet	25 850	7 994	14 322	1 864	1 670	193	24 125	37,6
Domstolsväsendet	6 070	3 940	1 708	295	127	-88	5 894	70,0
Kriminalvården	9 777	3 623	4 669	812	673	336	8 975	45,1
Migrationsverket	3 023	1 616	1 007	291	109	71	2 876	62,9
Utrikesdepartementet	2 724	1 419	914	312	79	195	2 497	61,7
Försvarsdepartementet	174	77	76	10	11	-3	157	51,0
Socialdepartementet	19 522	10 463	4 545	3 205	1 309	-557	17 565	70,9
Försäkringskassan	13 257	8 149	2 652	2 147	309	-561	12 443	77,4
Finansdepartementet	25 277	11 707	9 091	3 392	1 087	-871	23 872	59,0
Skatteverket	10 378	5 034	3 265	1 731	348	-597	9 824	64,2
Länsstyrelserna	5 522	2 639	1 924	681	278	142	5 171	59,4
Kronofogdemyndigheten	2 261	1 231	698	258	74	-153	2 171	65,4
Tullverket	2 094	758	1 021	215	100	-130	2 008	45,6
Utbildningsdepartementet	60 107	20 472	19 286	11 964	8 385	-762	48 055	53,6
Universitet och högskolor	56 092	18 369	18 172	11 346	8 205	-700	44 365	52,4
Jordbruksdepartementet	7 392	3 030	2 789	1 020	553	-248	6 582	54,0
Lantbruksuniversitetet	3 332	1 207	1 156	599	370	212	2 782	53,2
Skogsstyrelsen	939	262	630	25	22	-563	909	29,7
Miljödepartementet	4 496	1 752	1 797	556	391	86	4 123	51,7
Näringsdepartementet	14 130	4 050	8 539	815	726	-3 379	13 507	33,8
Banverket	6 155	1 118	4 678	184	175	-390	6 026	20,6
Vägverket	3 681	1 053	2 084	223	321	-3 807	3 460	34,4
Integrations- och jämställdhetsdepartementet	469	260	141	48	20	-51	433	66,1
Kulturdepartementet	2 973	1 183	1 007	516	267	-153	2 533	56,1
Arbetsmarknadsdepartementet	9 559	4 528	3 189	1 421	421	-1 142	8 926	61,4
Arbetsförmedlingen	8 614	4 066	2 829	1 348	371	-806	8 026	61,9
FÖRSVARET	19 965	3 939	14 724	461	841	-702	19 264	21,8
RIKSDAGENS VERK	1 031	512	405	70	44	-26	979	56,6
ÖVR STATLIGT LÖNEREGLERAD VERKSAMHET	416	146	115	105	50	-24	330	59,4

6. Statlig sektor – antal sysselsatta fördelade efter län, januari 2009

6. Governmental sector – number of employees by county, January 2009

Län	Antal					Förändring från föregående år	Heltidspersoner	
	Samtliga	Heltids- tjänstgörande		Deltids- tjänstgörande			Antal	Därav kvinnor, procent
		Kvinnor	Män	Kvinnor	Män			
TOTALT	215 849	82 070	89 335	27 471	16 973	-7 138	193 323	50,1
Stockholm	62 434	25 858	25 343	7 071	4 162	-1 647	56 850	52,2
Uppsala	14 257	4 927	5 440	2 358	1 532	-659	12 092	50,0
Södermanland	3 993	1 606	1 646	470	271	-382	3 649	51,7
Östergötland	12 121	4 256	5 045	1 606	1 214	966	10 681	48,5
Jönköping	5 617	2 080	2 542	646	349	-175	5 205	47,7
Kronoberg	3 016	1 000	1 133	550	333	-166	2 544	50,9
Kalmar	3 138	1 158	1 326	424	230	-146	2 836	49,6
Gotland	1 511	678	645	118	70	50	1 437	52,6
Blekinge	4 983	1 321	2 967	336	359	-410	4 590	32,8
Skåne	23 073	8 113	8 953	3 677	2 330	-784	19 847	50,3
Halland	3 854	1 209	1 797	588	260	-213	3 468	44,9
Västra Götaland	27 839	10 627	11 538	3 580	2 094	-1 259	25 058	50,4
Värmland	4 581	1 744	1 859	588	390	-206	4 109	50,7
Örebro	6 519	2 651	2 489	911	468	62	5 813	53,8
Västmanland	3 692	1 515	1 496	436	245	-128	3 370	52,2
Dalarna	4 811	1 832	1 983	611	385	-396	4 355	50,2
Gävleborg	4 882	1 997	2 018	521	346	-176	4 511	51,4
Västernorrland	6 305	2 705	2 584	707	309	-629	5 889	53,4
Jämtland	2 961	1 286	1 155	332	188	138	2 727	54,4
Västerbotten	8 080	2 842	3 041	1 295	902	-319	6 753	50,1
Norrbottnen	8 182	2 665	4 335	646	536	-659	7 541	39,8

7. Statlig sektor – antal sysselsatta fördelade efter näringsgren, januari 2009

7. Governmental sector – number of employees by industry sector, January 2009

Näringsgren/SNI 2007	Antal					Förändring från föregående år	Heltidspersoner	
	Samtliga	Heltids-tjänstgörande		Deltids-tjänstgörande			Antal	Därav kvinnor, procent
		Kvinnor	Män	Kvinnor	Män			
Totalt	215 849	82 070	89 335	27 471	16 973	-7 138	193 323	50,1
F Byggverksamhet	6 155	1 118	4 678	184	175	-5 466	6 026	20,6
K Finans- och försäkringsverksamhet	921	470	301	126	24	0	876	63,8
L Fastighetsverksamhet	1 091	271	715	43	62	-10	1 047	28,5
M Juridik, ekonomi, vetenskap och teknik	1 186	736	265	148	37	6	1 109	74,4
N Arbetsförmedling m.m.	8 614	4 066	2 829	1 348	371	-806	8 026	61,9
O Offentlig förvaltning och försvar; obl. socialförsäkring	126 216	51 554	56 802	11 688	6 172	207	118 755	49,7
84.1 Offentlig förvaltning	50 648	23 062	19 096	5 919	2 571	1 259	47 435	56,7
84.2 Offentliga tjänster	62 311	20 343	35 054	3 622	3 292	-491	58 877	38,1
84.3 Obligatorisk socialförsäkring	13 257	8 149	2 652	2 147	309	-561	12 443	77,4
P Utbildning	60 634	20 223	19 513	12 270	8 628	-620	48 210	53,1
85.2 Grundskoleutbildning	1 222	637	235	304	46	-74	1 093	75,8
85.4 Eftergymnasial utbildning	59 412	19 586	19 278	11 966	8 582	-461	47 117	52,5
Q Vård och omsorg	4 693	1 414	1 500	882	897	-15	3 681	49,3
R Kultur, nöje och fritid	3 197	1 267	1 130	539	261	-188	2 762	55,1

Fakta om statistiken

Inledning

Detta Statistiska meddelande (SM) ingår i den löpande konjunkturlöne-statistiken och avser löner och sysselsättning inom statlig sektor. Statistiken har producerats av Statistiska centralbyrån (SCB), på uppdrag av Medlingsinstitutet (MI), som från och med 2001 ansvarar för officiell statistik inom området. Syftet med undersökningen är att månatligen belysa löner och sysselsättning inom statlig sektor i termer av nivå och utveckling. SCB har sedan 1976 utfört en undersökning i varje kvartals mittmånad av sysselsättningen inom den statliga sektorn. Efter ett betänkande från 1987 års lönekommitté har SCB fått regeringens uppdrag att tillsammans med Konjunkturinstitutet (KI) utforma en kortperiodisk lönestatistik. Från och med februari 1991 utökades därför undersökningen till att även omfatta de anställdas löner. Det främsta syftet med den utökade undersökningen är att ge underlag för konjunkturbedömningar och för analys av kostnadsutvecklingen inom den statliga sektorn. Undersökningen är en totalundersökning och är från och med januari 2000 månatlig. Detta SM innehåller uppgifter för januari 2009.

Detta omfattar statistiken

Objekt och population

Populationen består av sysselsatta inom statlig förvaltning, sysselsatta vid institutioner hänförliga till statlig sektor samt sysselsatta vid socialförsäkringsfonder. Undersökningspopulationen delas upp i sysselsättnings- respektive lönepopulation. I sysselsättningspopulationen ingår alla som var anställda med lön under mätmånaden. Undantagna är tjänstlediga som inte fick utbetald lön under mätmånaden och anställda i utlandet. I lönepopulationen ingår alla, förutom de undantagna i sysselsättningspopulationen, som var anställda med lön under mätmånaden och som då fyllt 18 men inte 65 år.

Statistiska mått

Statistiken i undersökningen redovisas i form av genomsnittliga månadslöner samt antalet sysselsatta. I månadslönen ingår grundlön, fasta- samt rörliga lönetillägg. I tabeller och tablåer redovisas genomsnittlig månadslön för heltidstjänstgörande, deltidstjänstgörande samt hel- och deltidstjänstgörande. Den genomsnittliga månadslönen beräknas som summan av de anställdas månadslön dividerat med summan av deras tjänstgöringsomfattning. Den beräknade genomsnittliga månadslönen är alltså ett mått på den genomsnittliga ersättningen för en arbetsinsats motsvarande heltid under en månad. För både genomsnittlig månadslön och antal sysselsatta redovisas förändringen från motsvarande månad föregående år. Förändringssiffrorna är baserade på oavrundade uppgifter.

Efter tolv månader fastställs den slutliga genomsnittliga månadslönen. Det innebär att hänsyn tas till retroaktiva löneutbetalningar. De preliminära månadslönerna korrigeras med de retroaktiva lönebeloppen och de definitiva månadslönerna beräknas.

Variabler

Genomsnittlig månadslön

Med månadslön avses ersättning för månad innan avdrag gjorts, där grundlön, fasta samt rörliga lönetillägg ingår. Övertidstillägg, traktamentsersättningar samt jour- och beredskapstillägg ingår inte i den genomsnittliga månadslönen.

Antal sysselsatta

Som sysselsatt räknas den som fått lön utbetald under mät månaden oberoende av tjänstgöringens omfattning eller anställningstidens längd och där lönen inte består av enbart tillägg eller retroaktiv lön.

Heltid/deltid

Som heltidstjänstgörande betraktas den som har en tjänstgöringsomfattning på 100 procent och som deltidstjänstgörande räknas den som har en tjänstgöringsomfattning på mindre än 100 procent.

Antal heltidspersoner

Antal heltidspersoner i en redovisningsgrupp beräknas som summan av tjänstgöringens omfattning dividerat med 100 för de anställningar som tillhör redovisningsgruppen i undersökningsmaterialet.

Kön

Kvinna eller man.

Myndighet

Myndigheterna redovisas enligt Sveriges statskalender 2009.

Län

Med län avses i normalfallet individens tjänsteställe. Länsindelningen följer den regionala indelning för år 2009.

Näringsgren

Näringsgren redovisas enligt Standard för svensk näringsgrensindelning 2007, SNI 2007. Denna standard har som bas EU:s reviderade näringsgrensstandard, NACE Rev.2 (NACE = Nomenclature Générale des Activités Economiques dans les Communautés Européennes).

Redovisningsgrupper

I SM-statistiken sker indelning på myndigheter, län, näringsgren (SNI 2007), kön och hel- respektive deltidstjänstgörande. Specialbearbetning kan göras på en finare redovisningsnivå eftersom materialet är totalräknat.

Så görs statistiken

Uppgifterna samlas in från olika administrativa datalönesystem. Det insamlade materialet genomgår en manuell och maskinell redigering i syfte att kontrollera uppgifternas rimlighet. För respektive myndighet jämförs uppgifterna mot de inkomna uppgifterna föregående månad. Vid tveksamheter tas kontakt med myndigheten för att få en bekräftelse på att uppgifterna är korrekta eller för att justera eventuella felaktigheter.

Statistikens tillförlitlighet

Bortfall

Bortfall utgörs av icke inrapporterade anställda. Utöver dessa finns det några myndigheter och främst stiftelser eller institutioner som inte har lönesystem som klarar av att leverera de efterfrågade statistikuppgifterna. Dessa uppskattas bestå av cirka 2 900 personer, vilket motsvarar cirka 1,3 procent.

Täckning

Vid uppdelning mellan olika sektorer uppstår ibland tveksamheter om vilken sektor en enhet ska tillhöra. Vissa mindre enheter kan då ”ramla mellan stolarna”.

Bra att veta

Spridningsformer

Undersökningen presenteras huvudsakligen i detta Statistiska meddelande samt i de statistiska databaserna <http://www.ssd.scb.se/databaser/makro/start.asp>

Primärmaterial

Uppgifterna är sekretesskyddade varför uppgifterna om enskilda individer inte lämnas ut till någon annan än individen själv. I undantagsfall efter särskild prövning kan forskare få tillgång till avidentifierat individmaterial för egna bearbetningar. Avidentifieringen görs då så att enskilda individer inte kan urskiljas.

Annan statistik

SCB producerar även motsvarande konjunkturstatistik för privat sektor samt för kommuner och landsting. Detta redovisas bland annat i Statistiska meddelanden för respektive undersökning. Löneuppgifter för den statliga sektorn redovisas också på årsbasis. Arbetskraftsundersökningarna (AKU) ger statistik över sysselsättningen för hela ekonomin. Det finns även en företagsbaserad kvartalsstatistik över sysselsättning för hela arbetsmarknaden (KS). Ovanstående undersökningar publiceras också i statistiska meddelanden serie AM.

På SCB:s webbplats www.scb.se finns för varje produkt en flik benämnd ”Om statistiken”. Där finns beskrivning och dokumentation av statistiken tillgänglig.

In English

Summary

The average monthly salary for salaried employees in the governmental sector was SEK 29 810 during January 2009. Since January 2008, the monthly salary has increased by an average of 2.7 percent. For women the salaries increased by an average of 3.1 percent and for men the salaries increased by an average of 2.7 percent.

During January 2009 a total of about 215 850 persons were employed in the governmental sector, 7 140 less than January 2008. About 109 540 of these employees were women and 106 310 were men.

Since 1976 Statistics Sweden (SCB) has collected data for the middle of the month of each quarter on employment in the governmental sector. The data are used mainly in producing various employment estimates and forecasts for use in the national budgets and long-range forecasts.

After a report from the Wages and Salaries Committee in 1987, Statistics Sweden and the National Institute of Economic Research received a government commission to develop short-term statistics on wages and salaries. In February 1991 the survey expanded to include also the wages and salaries paid to employees. The main aim of the expanded survey is to provide a basis for estimations of economic trends and for analyses of cost trends in the governmental sector. Since 2001, the survey is carried out by Statistics Sweden at the request of the National Mediation Office. Since January 2000 the survey has been conducted on a monthly basis.

The population consists of employees with state-regulated wages or salaries at all government authorities, government ministries, public utilities and national insurance offices. The target population is divided into employment population and salary population.

List of tables

1. Governmental sector – average monthly salary, by authority, January 2009	5
2. Governmental sector – average monthly salary, including retroactive salary, by authority, January 2008	6
3. Governmental sector – average monthly salary by industry sector, January 2009	7
4. Governmental sector – average monthly salary, from January 2007 to January 2009	8
5. Governmental sector – number of employees by authority, January 2009	9
6. Governmental sector – number of employees by county, January 2009	10
7. Governmental sector – number of employees by industry sector, January 2009	11

List of terms

antal	number
Arbetsmarknadsdepartementet	Ministry of Employment
civilförvaltningen	Civil service
deltidstjänstgörande	part-time employees
Finansdepartementet	Ministry of Finance
Försvarsdepartementet	Ministry of Defence
försvaret	Defence Organization
heltidstjänstgörande	full-time employees
Integrations- och jämnställdhetsdepartementet	Ministry of Integration and Gender Equality
Jordbruksdepartementet	Ministry of Agriculture, Food and Fisheries
Justitiedepartementet	Ministry of Justice
Kulturdepartementet	Ministry of Culture
kvinnor	Female
län	County
Miljödepartementet	Ministry of the Environment
myndighet	Authority
månadslön	monthly salary
män	Male
Näringsdepartementet	Ministry of Enterprise, Energy and Communications
näringsgren	industry sector
heltidspersoner	full-time equivalents
Riksdagens verk	The Parliament Agencies
samtliga	total, all
Socialdepartementet	Ministry of Health and Social Affairs
statlig sektor	governmental sector
statlig verksamhet	government activity
summa	Sum
sysselsatta	Employees
Utbildningsdepartementet	Ministry of Education and Research
Utrikesdepartementet	Ministry for Foreign Affairs
totalt	total
övrig statligt lönereglerad verksamhet	state-subsidized activity